

CAMÉRA DE BORD D'ORIGINE LEXUS

GUIDE DE DÉMARRAGE RAPIDE



Votre caméra de bord Lexus commence à enregistrer automatiquement au démarrage du véhicule. Vous n'avez donc rien d'autre à faire. Lorsque le voyant vert reste allumé, cela veut dire que le système est activé. Un bref signal sonore aigu))) indique que la séquence de démarrage de la caméra est terminée.



CARTE MICRO SD

Veillez noter la carte micro SD incluse doit être insérée dans la caméra pour qu'elle fonctionne.



ENREGISTREMENT AUTOMATIQUE

Une fois activée, la caméra enregistre en continu des séquences audio et vidéo jusqu'à ce que le véhicule soit éteint. Le fichier produit est sauvegardé sur la carte mémoire micro SD. Lorsque la carte micro SD est pleine, les fichiers les plus anciens sont écrasés par les nouveaux.



ENREGISTREMENT D'INCIDENT

En cas de choc anormal pendant que le véhicule roule, la fonction d'enregistrement d'incident se déclenche automatiquement. Ainsi, la séquence vidéo des 12 secondes qui précèdent et des 8 secondes qui suivent l'incident est sauvegardée sur la carte micro SD. Aucune action n'est requise de la part du conducteur.



TÉLÉSURVEILLANCE

Lorsque le véhicule stationné reçoit un coup, et ce même si le moteur est éteint, le mode télésurveillance de la caméra enregistre une séquence vidéo pouvant durer jusqu'à 60 secondes après l'impact. Le fichier produit est sauvegardé sur la carte mémoire micro SD. Aucune action n'est requise de la part du conducteur.



COMMUTATEUR AUDIO

L'enregistrement audio peut être désactivé ou réactivé à l'aide du commutateur marche/arrêt de l'enregistrement audio.



ENREGISTREMENT D'ÉVÉNEMENT

Vous pouvez capturer des moments intéressants durant votre voyage en appuyant rapidement sur la touche Action située sur la caméra. La caméra sauvegardera automatiquement les 12 secondes qui précèdent et les 8 secondes qui suivent sur la carte micro SD.



MODE AVENTURE

Pour capturer et protéger de longues séquences d'enregistrement audio et vidéo pendant la conduite, appuyez sur le bouton Action situé sur la caméra et maintenez-le enfoncé pendant une seconde, jusqu'à ce que la caméra émette trois bips sonores aigus. Le mode Aventure protège automatiquement environ 87 minutes de données enregistrées.

Pour désactiver le mode Aventure, appuyez sur le bouton Action et maintenez-le enfoncé jusqu'à ce que la caméra émette trois bips sonores aigus.



LOGICIEL

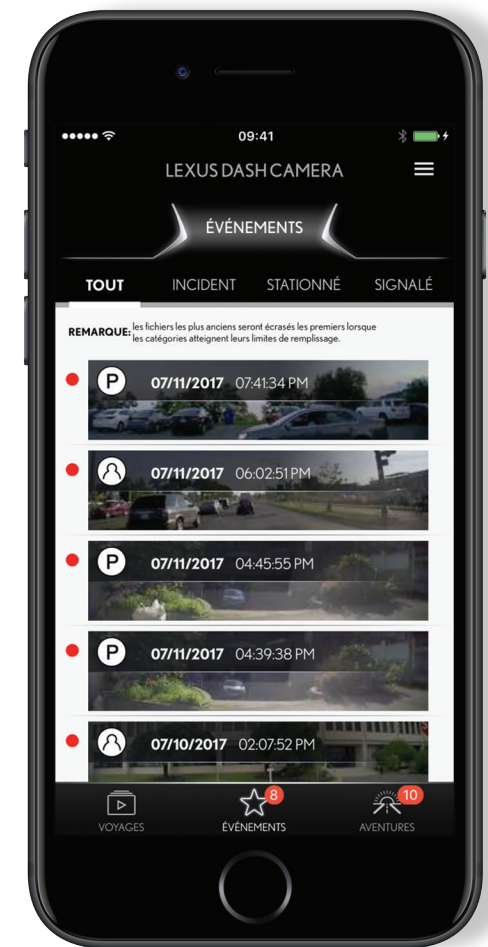
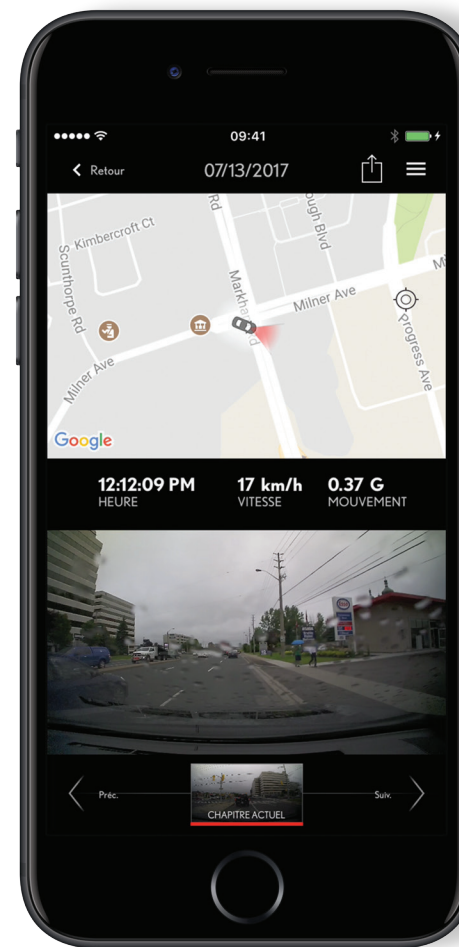
Les enregistrements audio et vidéo sur la carte micro SD de la caméra de bord peuvent être lus et sauvegardés sur un ordinateur. Le logiciel de visionnement permet aussi de modifier les réglages de la caméra sur l'ordinateur.

**CE LOGICIEL
PEUT ÊTRE
TÉLÉCHARGÉ ICI :**

www.lexus.ca/dashcamsoftware-fr

Pour l'installer, il suffit de suivre les instructions à l'écran. Une fois l'installation terminée, l'icône **DASH CAM VIEWER** apparaîtra sur l'ordinateur de bureau. Insérez la carte micro SD de la caméra de bord dans le lecteur de carte fourni et connectez-le à l'ordinateur.

Pour modifier les réglages de la caméra de bord et les sauvegarder sur la carte micro SD, sélectionnez « Réglages-Réglages de la caméra » à partir du menu de l'écran principal. Les nouveaux réglages s'activeront au prochain démarrage du véhicule, pourvu que la carte micro SD soit réinsérée dans la caméra.



APPLICATION MOBILE DE LA CAMÉRA D'ORIGINE LEXUS

La caméra de bord Lexus peut être couplée sans fil à la plupart des téléphones intelligents au moyen d'une connexion Wi-Fi. Vous pouvez aussi regarder et écouter sur votre téléphone les séquences enregistrées par la caméra. Divers réglages de la caméra peuvent être modifiés à l'aide de cette application mobile.

Pour utiliser cette fonction, téléchargez l'application appelée « **LEXUS DASH CAMERA** », de l'App Store d'Apple ou de la boutique Google Play.

Il est important de noter que l'application de visionnement peut seulement être utilisée si le téléphone est connecté au réseau Wi-Fi de la caméra de bord.

Pour les téléphones Android, la connexion doit être effectuée selon la méthode Wi-Fi DIRECT, pas selon la méthode réseau Wi-Fi normale. Consultez le mode d'emploi de votre téléphone pour plus de détails sur la procédure de connexion Wi-Fi/Wi-Fi DIRECT appropriée.

Pour un aperçu détaillé de la caméra de bord d'origine Lexus, consultez le manuel du propriétaire.

